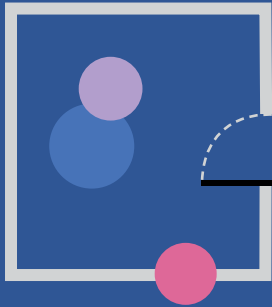




BENDRABUČIO GYVENTOJO GIDAS





- 1 APSIGYVENIMAS
BENDRABUTYJE
p. 4–5
- 2 BENDRABUČIO
PERSONALAS
p. 6–7
- 3 GYVENIMAS
BENDRABUTYJE
p. 8–19
- 4 MOKESČIAI
p. 20–22
- 5 TURTO SUGADINIMAS
IR ŽALOS ATLYGINIMAS
p. 23

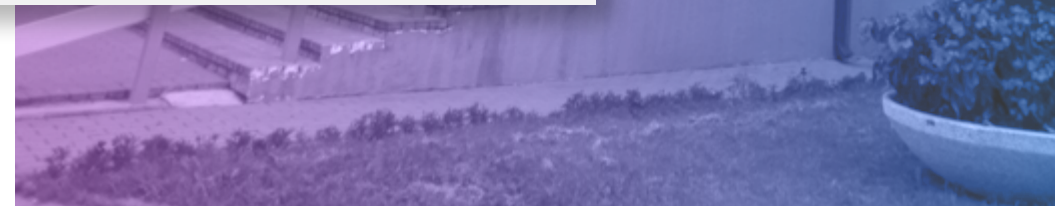
- 6 PRIEŠGAISRINĖ
SAUGA
p. 24–25
- 7 PERSIKĖLIMAS Į KITĄ
VIETĄ BENDRABUTYJE
AR Į KITĄ BENDRABUTĮ
p. 26–27
- 8 STUDENTŲ MIESTELIS
p. 28–31
- 9 IŠSIKĖLIMAS IŠ
BENDRABUČIO
p. 32–33

SVEIKI ATVYKĘ!

Džiaugiamės galėdami pasveikinti Jus prisijungusius prie gausios Kauno technologijos universiteto (KTU) bendrabučių bendruomenės! Tikimės, kad patirtis gyvenant bendrabutyje bus neišdildoma, kupina teigiamų emocijų ir naudingos patirties.

Šis gyventojų gidas skirtas KTU bendrabučių gyventojams, siekiant suteikti išsamią informaciją apie taikomas taisykles ir procedūras, susijusias su gyvenimu bendrabutyje. Norėdami, kad Jūsų gyvenimas bendrabutyje būtų patogus ir sklandus, prašome perskaityti šį gidą ir susipažinti su jame pateikta informacija, o jei kiltų klausimų, maloniai kviečiame kreiptis į Studentų apgyvendinimo centro darbuotojus arba apsilankyti mūsų interneto svetainėje adresu bendrabuciai.ktu.edu.

Linkėdama gerų įspūdžių
Studentų apgyvendinimo centro administracija



Apgyvendinimas bendrabytyje vyksta

Studentų apgyvendinimo centro darbo valandomis.

I–IV	8:00–17:00
V	8:00–15:45

Pietų pertrauka	12:00–12:45
-----------------	-------------

Jeigu nėra galimybės apsigyventi Studentų apgyvendinimo centro darbo valandomis, prašome susisiekti su bendrabučio administratoriumi dėl atvykimo laiko suderinimo.

Daugiau
informacijos apie
bendrabučius ir jų
infrastruktūrą



Atvykus apsigyventi:

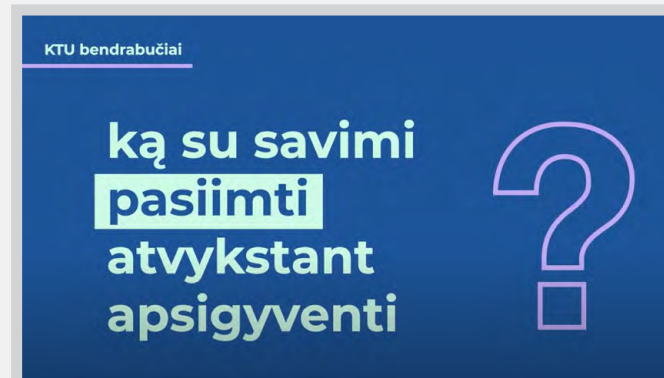
- Kreiptis į bendrabučio administratorių dėl kambario raktų atsiėmimo ir bendrabučio leidimo gavimo.** Atvykstant turėti dvi dokumentines nuotraukas ir informaciją apie apmokėtą išankstinę įmoką (turėti įmokos kvitą arba galimybę parodyti atlikto pavedimo informaciją).
- Užpildyti Kambario būklės aktą.** Kambario būklės aktas – apgyvendinimo sutarties bendrabutyje priedas, kuriame yra pateikta informacija apie kambario, jame esančio inventoriaus, bendrų patalpų, esančių kambarių bloke, būklę. Atvykę patikrinkite savo kambarį / bloką, kuriame gyvensite, esamus baldų, paviršių defektus ar pažeidimus ir užfiksuokite juos Kambario būklės akte. Pretenzijos dėl Kambario būklės akte nenurodytų gedimų ir trūkumų vėliau nepriimamos, o išsikeliančios iš bendrabučio patalpų būklė yra vertinama vadovaujantis apsigyvenimo metu užpildytu Kambario būklės aktu.
- Jeigu su savimi atsivežėte asmeninius baldus ar kitą stambų inventorių, kurį naudosite kambariulyje, tai turite suderinti su bendrabučio administratoriumi užpildydami prašymą naudotis asmeniniu inventoriu.** Prašymą galite užpildyti prisijungę prie **Akademinės informacinės sistemos (AIS)**, skiltyje Bendrabučių informacija (spausti *Prašymai*).

Bendrabučio kambariulyje rasite:

- individualaus naudojimo baldus (stalą, lovą, kėdę, spintą);
- interneto prieigą.



Ką pasiimti su savimi atvykstant į bendrabutį?



Kiekvienas bendrabutis turi personalą, kuris pasiruošęs atsakyti Jums į kilusius klausimus, padėti išspręsti kilusias problemas ar iššūkius.

Visais klausimais, susijusiais su gyvenimu bendrabutyje

(bendrabučio infrastruktūra, persikėlimas, išsikėlimas, klausimai apie mokesčius ir pan.), kreipkitės į savo bendrabučio administratorių.

Jei turite pastebėjimų ar pasiūlymų dėl apgyvendinimo sąlygų bendrabutyje, galite kreiptis į savo bendrabučio valdytoją.

Daugiau informacijos apie Studentų apgyvendinimo centro administracijos darbuotojus ir kaip su jais susisiekti

Studentų apgyvendinimo centro administracija

Studentų apgyvendinimo centre dirba vyr. koordinatoriai, kurie konsultuoja apgyvendinimo, perkėlimo, mokesčių mokėjimo / atidėjimo bendrabutyje klausimais.

Čia taip pat pasirašomos apgyvendinimo bendrabutyje sutartys (toliau – Sutartis) einamaisiais mokslo metais, Sutarčių nutraukimai, pakeitimai ir kiti dokumentai, susiję su gyvenimu bendrabutyje.

Bendrabutyje dirbantis pagalbinis personalas

Bendrabutyje dirbantys valytojai atsakingi už bendrųjų patalpų valymą (bendro naudojimo virtuves, koridorius, laisvalaikio patalpas, mokymosi kambarius, bendrus san. mazgus) darbo dienomis. Gyventojai yra atsakingi už gyvenamo kambario, gyvenamo bloko bendrų patalpų valymą.

Bendrabučio apsaugos darbuotojai dirba 24/7. Apsaugos darbuotojai yra atsakingi už saugumo ir tvarkos užtikrinimą bendrabutyje. Bendrabučio apsaugos darbuotojui privalote parodyti gyventojų leidimą įeidami į bendrabutį.

Bendrabutyje dirba Turto valdymo ir administravimo departamento darbuotojai – ūkio darbininkai, kurie užtikrina smulkių gedimų tvarkymą, švaros ir tvarkos palaikymą lauko teritorijoje.

Jei turite pastebėjimų ar klausimų dėl pagalbinio personalo, dirbančio bendrabutyje, prašome kreiptis į bendrabučio administratorių.

Bendrabučio kompiuterinio tinklo administratorius

Tai Universiteto darbuotojas, kuriam suteikta teisė tvarkyti (diegti, keisti veikimo parametrus, atlikti kitus priežiūros darbus) tarnybines stotis, darbo stotis, komunikacinę įrangą ar tinklo segmentus.



Jeigu susiduriate su interneto tinklo problemomis, prašome kreiptis į kompiuterių tinklo administratorių, e. p. bendrabuciai.tinklas@ktu.lt.

Studentų atstovybės bendrabučių komitetas

Bendrabučių komitetas – 12-kos Universiteto bendrabučių bendruomenę jungiantis valdymo organas KTU Studentų atstovybėje. Kiekvienas KTU bendrabutis turi savo bendrabučio koordinatorių. Bendrabučio koordinatoriaus tikslas ne tik ugdyti bendruomeniškumą, bet ir būti studentų balsu, atstovaujančiu vieningą gyventojų nuomonę.

● Daugiau apie bendrabučių koordinatorius

● Susipažinkite su KTU Studentų atstovybės bendrabučių komiteto nuostatais

Komunikacija su gyventojais

Visa aktuali informacija gyventojams yra pateikiama Universiteto suteiktu elektroniniu paštu bei interneto svetainėje bendrabuciai.ktu.edu.

Kiekvieno mėnesio pirmą trečiadienį Universiteto suteiktu elektroniniu paštu visiems bendrabučio gyventojams yra siunčiamas KTU bendrabučių gyventojų naujienlaiškis, kuriame pateikiama aktuali informacija, susijusi su gyvenimu bendrabutyje.

Taip pat galite prisijungti prie KTU bendrabučių bendruomenės socialiniame tinkle [Facebook](#).

Gyventojų korespondencija

Apie gautą korespondenciją bendrabučio gyventojas yra informuojamas el. paštu, ją galima pasiimti iš bendrabučio apsaugos darbuotojo.

Prašymų, susijusių su gyvenimo bendrabutyje klausimais, pildymas

Gyventojai, prisijungę prie **Akademinės informacinės sistemos (AIS)**, skiltyje *Bendrabučio informacija* (spausiti *Prašymai*) gali pateikti šiuos prašymus:

- prašymą dėl svečio apnakvinimo;
- prašymą naudotis automobilių aikštele su leidimu (Vydūno al. ir 16 bendrabučio uždara aikštele);
- prašymą išduoti naują bendrabučio leidimą;
- prašymą užsakyti dokumentus;
- prašymą naudotis asmeniniu inventoriumi;
- prašymą savo lėšomis atlikti bendrabučio patalpų, įrangos remonto ar pakeitimo darbus;
- pranešimą apie išvykimą iš bendrabučio ilgesniam kaip mėnesio laikotarpiui;
- prašymą grąžinti išankstinę įmoką / permoką;
- prašymą išsikelti iš bendrabučio.

Bendrabučių vidaus tvarkos taisyklės

Kauno technologijos universiteto **bendrabučių vidaus tvarkos taisyklės** (toliau – Taisyklės) nustato Kauno technologijos universiteto bendrabučių vidaus tvarką.

Prieš sudarydamas Sutartį, kiekvienas gyventojas savo parašu patvirtina, kad yra susipažinęs su Taisyklėmis, todėl visi gyventojai privalo laikytis Taisyklių. Taisyklių laikymasis padeda užtikrinti sklandų visų studentų gyvenimą bendrabutyje.

Taisyklių nežinojimas gyventojų neatleidžia nuo atsakomybės dėl Taisyklių nesilaikymo.

Informacija apie užfiksuotą pažeidimą ar skirtą drausminę priemonę gyventojams yra pateikiama Universiteto suteiktu elektroniniu paštu, taip pat informaciją apie paskirtas galiojančias drausmines priemones galima rasti prisijungus prie asmeninės **Akademinės informacijos sistemos (AIS)** paskyros, skiltyje *Bendrabučių informacija*.

Aktuali informacija gyvenant bendrabutyje

Svečių lankymosi tvarka

Svečiai bendrabutyje gali lankytis nuo 8.00 val. iki 00.00 val. Svečiai registruojami svečių knygoje ir įeidami gauna svečio leidimą, kurį išeidami iš bendrabučio turi grąžinti. Svečius priimantis gyventojas yra solidariai atsakingas už jų elgesį ir veiksmus, tai jis patvirtina savo parašu svečių knygoje.

Gyventojo prašymu ir bendrabučio valdytojo / administratoriaus ir kito (-ų) kambario gyventojo (-ų) sutikimu gyventojas gali apnakvinti svečių ne daugiau kaip dvi naktis per mėnesį. Prašymai dėl svečio apnakvinimo yra teikiami ir tvirtinami Akademinėje informacinėje sistemoje (AIS). Tas pats svečias bendrabučiuose gali būti apnakvintas ne daugiau kaip dvi naktis per kalendorinį mėnesį.

Gyventojui, turinčiam tris galiojančias pastabas arba vieną įspėjimą, leidimas apnakvinti svečių įspėjimų galiojimo laikotarpiu nesuteikiamas. Apnakvinamas svečias gali būti tik pilnametis asmuo, išskyrus artimus giminaičius, kurie gali būti apnakvinami tik vieno iš tėvų ir valdytojo / administratoriaus rašytiniu leidimu.

Gyvenimo sąlygų gerinimas

Gyventojas savo lėšomis gali pasigerinti gyvenimo sąlygas, atlikdamas bendrabučio patalpų, įrangos remonto ar pakeitimo darbus, pateikdamas prašymą Akademinėje informacinėje sistemoje (AIS) ir Studentų apgyvendinimo centro vadovui jį patvirtinus. Už gyventojų lėšomis atliktus bendrabučio patalpų, turto ar įrangos pagerinimo (remonto, pakeitimo) darbus neatlyginama.

Bendrabutyje draudžiama ant durų, langų ar sienų savavališkai tvirtinti antenas, plakatus ar kitus daiktus, kurie gali pabloginti gyvenamųjų patalpų būklę.



Gedimai ir remonto darbai

Jei susiduriate su tam tikrais bendrabučio inventoriaus gedimais, prašome registruoti juos **Universiteto Ūkio pagalbos sistemoje**. Registruojant gedimą būtina nurodyti: tikslią vietą bei gedimo tipą. Informaciją apie gedimą prašome pateikti kuo konkrečiau.

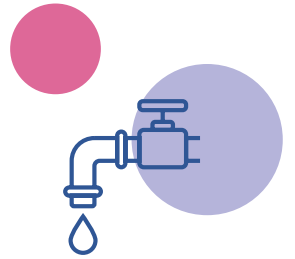
Užregistravus gedimą, jį pašalinti atvyks Turto valdymo ir administravimo departamento darbuotojas.

Ūkio pagalbos sistemoje registruotų gedimų pašalinimo laikai priklauso nuo situacijos kritiškumo*:

Gedimas	Prioritetas	Preliminarus gedimo šalinimo laikas
Avarinės situacijos, kuomet kyla pavojus sveikatai ar esminiam turto suniokojimui. Pvz.: gaisro pavojus, informacija apie sprogstamąsias medžiagas, dujų nuotėkis, vandens užliejimas, elektros ar dujų tiekimo sutrikimai, liftų gedimai.	I	Nedelsiant
Rimti sutrikimai, kurie turi įtakos pagrindinių veiklų darbo ritmui. Pvz.: apšviestos, gaisrinės ar patalpų apsaugos sistemų sutrikimai, vandens tiekimo nutrūkimas, langų dūžiai, spynų, durų gedimai, sutrikimai sanitariniuose mazguose.	II	24 val.
Planiniai pastatų techninės būklės ar pastatų priežiūros darbai. Pvz.: elektros lempučių keitimas, elektros jungiklių keitimas, vandens čiaupų varvėjimas, grindų defektų šalinimo, krovos, perkraustymo ir kiti pagalbiniai darbai.	III	5 darbo dienos
Kiti darbai	IV	Sutartais terminais

* Nurodyti terminai yra preliminarūs ir gali skirtis nuo kiekvieno gedimo sudėtingumo.

Apie artimiausiu metu į kambarį atvykstantį ūkio darbininką atlikti reikiamų techninių darbų kambaryje gyventojas yra informuojamas el. paštu (išskyrus skubius ar avarinius darbus).



Švaros ir tvarkos palaikymas

Siekiant gyventi malonioje ir sveikoje aplinkoje, gyventojai turi palaikyti švarą ir tvarką kambaryje ir bendrosiose patalpose. Kartą per mėnesį bendrabučio administracija, paskelbus vykstančią „Švaros savaitę“, tikrina bendrabučių gyventojų kambarius bei bendrus sanitarinius mazgus, koridorius, esančius bloke.

Jūsų patogumui paruošėme **Kambario ir bendrųjų patalpų švaros standartą**, kuris padės Jums lengviau palaikyti švarą ir tvarką savo gyvenamosiose patalpose, išvengti papildomų diskusijų ir klausimų švaros patikrinimų metu, o taip pat ir galimų Taisyklių pažeidimų.

Bendrabučio administracijos darbuotojai bendro naudojimo patalpose radę iš kambario išneštas buitines atliekas, nešvarius indus ar kitą asmeninį inventorių, siekdami užtikrinti švarą ir tvarką, ir higienos sanitarinių normų reikalavimų laikymąsi, įspėja gyventojus nedelsiant pašalinti rastas buitines atliekas, nešvarius indus ar kitą asmeninį inventorių. Jei po įspėjimo tai nepašalinama, bendrabučio administracijos darbuotojai turi teisę pašalinti inventorių ir taikyti drausminančias priemones.

Jei nepavyksta nustatyti buitinių atliekų, nešvarių indų ar asmeninio inventoriaus savininko, bendrabučio administracijos darbuotojai turi teisę pašalinti inventorių neįspėjus jo savininko, o jį nustačius, taikyti drausminančias priemones.



Švaros gidai padės Jums lengviau palaikyti švarą ir tvarką savo gyvenamosiose patalpose.



Kenkėjų prevencija

Tikime, jog visi esame suinteresuoti gyventi ir dirbti švarioje, malonioje bei draugiškoje aplinkoje. Su kenkėjais kovoti yra nelengva, visais atvejais yra paprasčiau sutrukdyti jiems patekti į patalpas, negu vėliau išnaikinti, todėl labai svarbu laikytis tinkamų sanitarinių higienos reikalavimų:

- nuolat rūpintis kambario švara ir tvarka. Nelaikyti maisto produktų kenkėjams prieinamose vietose

(maisto produktus laikyti sandariai uždarytus). Kambaryje neturi būti šiukšlių, tuščios taros, neplautų indų;

- nepalikti nešvarių bendro naudojimo patalpų (virtuvių, dušų ir kt.);
- būti neabejingiems savo ir kitų gyventojų atžvilgiu.

Labai prašome visų gyventojų būti atsakingiems ir pastebėjus kenkėjus, nedelsiant informuoti Bendrabučio administraciją, kuri suteiks reikiamas priemones ir užsakys reikiamas paslaugas.

Internetas

Kiekvienas Kauno technologijos universiteto bendrabutyje gyvenantis asmuo, turintis asmeninį kompiuterį su tinklo sąsaja, gali būti prijungtas prie bendrabučio kompiuterio tinklo ir interneto.

Informaciją, kaip prisijungti prie interneto ir vietinio kompiuterių tinklo, rasite **Interneto ir vietinio kompiuterių tinklo naudojimo bendrabutyje taisyklėse**.

Bevielio interneto tinklas veikia 2, 3 (veikia 1a.), 4, 5, 7, 8 bendrabučiuose. 3, 7, 10, 13, 14, 15, 16 bendrabučiuose veikia internetas, kurio greitis yra 100 mb/s. 3, 11 (1a.), 13 (1a.), 15 (1a. ir 3a.), 16 (1a.) bendrabučiuose bevielis internetas veikia mokymosi ir laisvalaikio erdvėse.

Informacija, kaip prisijungti prie bevielio interneto



Gyvenimas su kitais asmenimis

Gyvenimas bendrabutyje Jums suteikia unikalią galimybę susipažinti su kitais studentais, tačiau kartu tai gali sukelti ir įvairių iššūkių. Bendravimas su kambario draugu ar kitais bendrabučio gyventojais padės palaikyti gerus santykius tarpusavyje ir surasti sprendimą, kilus probleminėms situacijoms. Gyvenant kartu su kitais asmenimis kartais kyla įvairių iššūkių, kurie vėliau gali daryti įtaką gyvenimo ir studijų kokybei. Siekiant išvengti jų bei pasiruošti kartu gyventi draugiškai ilgesnį laiką Kauno technologijos universiteto bendrabučiuose, rekomenduojame pasirašyti **gyventojų tarpusavio susitarimą** (toliau – Susitarimas), kurio pagalba iš anksto susitarsite dėl pagrindinių taisyklių gyvenant kartu. Šį susitarimą galite pasirašyti abipusiu sutarimu su kambarioku / kambarių bloko kaimynais.

Viskas, ką darote bendrabutyje, gali paveikti ir kitus žmones, su kuriais gyvenate. Tarpusavio nesutarimai gali greitai pereiti į konfliktinę situaciją, todėl atkreipkite dėmesį į šias dažniausias priežastis, kurios nulemia tarpusavio nesutarimus:

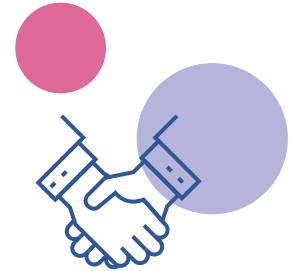
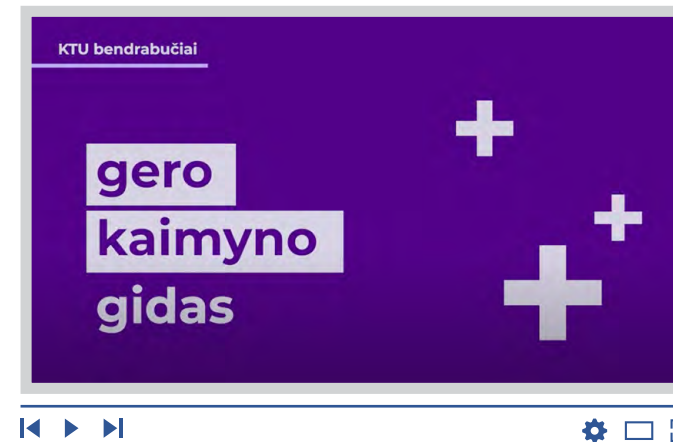
- keliamas triukšmas nuo 22.00 iki 7.00 val., garsus muzikos klausymas, vaizdo žaidimų žaidimas ar garsus kalbėjimas (įskaitant telefoną). Visi turi teisę ramybės metu ilsėtis netrukdomai;
- triukšmingų svečių lankymasis kambaryje apie tai nepranešus / nepasitarus su kambario draugu;
- nuolatinis būriavimasis su draugais virtuvėje ar kitose bendro naudojimo patalpose. Prisiminkite, kad bendrabučiuose bendro naudojimo patalpos skirtos visiems bendrabučio gyventojams;
- garsus kambario, koridoriaus ar virtuvės durų uždarymas;

- paliekami nešvarūs indai, maistas ir šiukšlės kambaryje ir bendro naudojimo patalpose;
- rengiamos „išdaigos“ kitiems, pavyzdžiui, daiktų slapstymas ar maisto pasiėmimas neatsiklausus savininko.

Jei Jums reikia pagalbos sprendžiant problemas, susijusias su kambario draugu, kaimynais, galite pasikalbėti su savo bendrabučio administratoriumi. Jis pasistengs padėti Jums rasti sprendimą arba prireikus kartu dalyvaus sprendžiant problemas, kai situacijos neįmanoma išspręsti savarankiškai.

Kad gyventi bendrabutyje būtų išties smagu ir patogiu, prašome susipažinti su gero kaimyno gidu.

Gero kaimyno gidas



Nei vienas iš mūsų nesame apsaugoti nuo sunkių išgyvenimų. Tačiau yra žmonių, kurie nori ir gali palaikyti sudėtingu momentu. Jums visada padės:

KTU psichologės – el. p. psichologas@ktu.lt, tel. **+370 37 300 743**

KTU kapelionas – el. p. pich@ktu.lt, tel. **+370 37 300 059**

Jaunimo linijos konsultantai visą parą nemokamu telefonu **8 800 28888**

Bendro naudojimo patalpos

Bendrabučiuose yra įrengtos laisvalaikio, mokymosi, sporto erdvės, savitarnos skalbyklos, dviračių laikymo patalpos. Šių patalpų raktą rasite pas bendrabučio apsaugos darbuotoją.

Pasinaudojęs šiomis patalpomis, gyventojas privalo užtikrinti jų tvarką. Informaciją apie bendrabučio infrastruktūrą galite rasti [interneto svetainėje](#), skiltyje *Apie*, dėl detalesnės informacijos galite kreiptis į bendrabučio administraciją.



Gyventojai gali naudotis:

- darbo (mokymosi), dviračių laikymo patalpomis visą parą;
- poilsio ir laisvalaikio patalpomis nuo 8.00 iki 00.00 val.;
- sporto kambariais ir prie bendrabučio įrengtomis sporto aikštelėmis nuo 8.00 iki 22.00 val.;

- savitarnos skalbyklomis nuo 7.00 val. iki 21.00 val., skalbyklomis, kurios yra įrengtos rūsyje – nuo 7.00 iki 00.00 val.

Naudodamasis darbo, poilsio, sporto kambariuose ir sporto aikštelėse esančiu inventoriu gyventojas visiškai atsako už savo saugumą.

Bendrabytyje veikia nemokama savitarnos skalbykla, kurioje rasite skalbimo ir skalbinių džiovinimo mašinas, taip pat lyginimo erdvę. Prašome gerbti kitus gyventojus ir neišiminti kitų gyventojų skalbinių, kol nustatyta operacija nesibaigė. Jei reikalinga, išsiskalbus išvalyti mašinos būgną, gumose likusius nešvarumus ar pūkų surinktuvus.

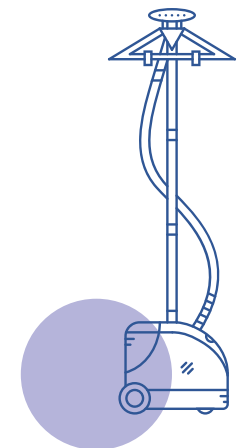
Kiekviename bendrabutyje yra bendro naudojimo virtuvės, kuriose gyventojai gali gaminti maistą ir valgyti. Tai yra bendra gyventojų erdvė, todėl turėtų būti gerbiama ir prižiūrima. Virtuvės nėra privačių ar uždarų užsiėmimų vieta, todėl visi gyventojai turi lygias teises jomis naudotis. Gyventojas yra atsakingas už virtuvės valymą pasinaudojus ja, tai apima indų, orkaitės, bendrų paviršių valymą, maisto likučių išmetimą. Gaminant maistą rekomenduojame naudoti pjaustymo lenteles.



Bendro naudojimo inventoriųs

Gyventojai gali naudotis ir bendrabutyje esančiu dulkių siurbliu bei lygintuvu. Dėl naudojimosi jais galite kreiptis į bendrabučio administratorių arba apsaugos darbuotoją. Po naudojimosi būtina prietaisus išvalyti ir grąžinti tvarkingus.

Kaip prižiūrėti tvarką bendro naudojimosi virtuvėse?



Automobilių stovėjimo aikštelės

Prie kiekvieno bendrabučio yra automobilių stovėjimo aikštelės. Automobilius šalia bendrabučių esančiose aikštelėse, kuriose reikalingas leidimas (Vydūno al. ir 16 bendrabučio uždara aikštelė), gali statyti bendrabučio gyventojai, kurie turi tam leidimą. Leidimus statyti automobilį turi teisę gauti tik bendrabučio (-ių), šalia kurio (-ių) įrengta (-os) aikštelė (-ės), gyventojai:

- leidimai gali būti suteikiami tik pateikus prašymą naudotis aikšte su leidimu **Akademinėje informacinėje sistemoje**

(AIS) ir jį patvirtinus bendrabučio administratoriui;

- suteikus leidimą statyti automobilį aikštelėje su leidimu, leidimas įprogramuojamas į asmeninį studento pažymėjimą Studentų paslaugų ir informacijos centre;
- leidimas gali būti suteikiamas tik vienam gyventojui automobiliui.

Automobilių statymo bendrabučių aikštelėse tvarkos aprašas nustato automobilių statymo tvarką bendrabučių teritorijoje.



Asmens duomenų tvarkymo taisyklės

Kauno technologijos universiteto apgyvendinimo bendrabučiuose proceso vykdyme ir administravime naudojamų **asmens duomenų tvarkymo taisyklės** nustato asmenų, kaip duomenų subjektų, asmens duomenų, naudojamų apgyvendinimo proceso (apgyvendinimo, gyvenimo bendrabutyje ir išskeldinimo) vykdymo ir administravimo tikslais, tvarkymo taisykles, tvarkomus asmens duomenis ir jų saugojimą, tvarkymo tikslus, teisinius pagrindus ir perdavimą trečiosioms šalims, duomenų tvarkytojų pareigas, duomenų subjektų teises ir jų įgyvendinimo tvarką.



4 MOKESČIAI

20

Mėnesio mokestis už apgyvendinimą bendrabutyje

Kiekvieną mėnesį bendrabučio gyventojai turi mokėti mėnesio mokestį už apgyvendinimą bendrabutyje (į šią sumą įeina visi komunaliniai mokesčiai (elektra, karštas ir šaltas vanduo, šildymas, kitos komunalinės paslaugos ir interneto prieiga)).

Mokestis už apgyvendinimą yra paskaičiuojamas kiekvieno mėnesio pradžioje ir informacija pateikiama **Akademinėje informacinėje sistemoje (AIS)**, skiltyje *Nesumokėtos įmokos*.

Mokestis už apgyvendinimą bendrabutyje turi būti sumokamas ne vėliau kaip iki einamojo mėnesio 25 d.

Jeį patiriate finansinių sunkumų ir reikiamu metu neturite galimybių sumokėti už apgyvendinimą bendrabutyje, galite kreiptis į Studentų apgyvendinimo centro administraciją su prašymu atidėti mokėjimą.

Informacija apie vietos kainos nustatymo tvarką



Išankstinė įmoka (užstatas)

Išsikėlus iš bendrabučio ir nutraukus Sutartį, išankstinė įmoka (užstatas) studentui grąžinama tik į prašyme nurodytą Lietuvoje ar kitoje Europos Sąjungos šalyje veikiančio banko sąskaitą (kai pateikta banko sąskaita yra IBAN formatu) per 30 kalendorinių dienų nuo pateikto prašymo išankstinei įmokai (užstatui) grąžinti patvirtinimo, jeigu studentas yra visiškai atsiskaitęs už bendrabutį ir neturi kitų įsipareigojimų Universitetui.

Prašymą užpildyti galima po apgyvendinimo bendrabutyje sutarties nutraukimo dienos prisijungus prie **Akademinės informacinės sistemos (AIS)**: skiltis *Bendrabučių informacija* ▶ *Prašymai*.

Bendrabučio kainos kompensacija

Studentams gali būti pritaikomas sumažintas mokestis už apgyvendinimą bendrabutyje. Speciali kaina gali būti nustatoma studentams, kurių sunki materialinė ar socialinė padėtis, kai gyvenamosios vietos mėnesio mokestis už apgyvendinimą bendrabutyje neviršija nustatytos ribos (96 EUR). Pritaikytą bendrabučio kambario vietos mėnesio mokestį nustato komisija. Prašymą iki kiekvieno mėnesio 20 d. (imtinai) galite teikti e. p. klausk@ktu.lt.

Susipažinkite su **Specialios kainos bendrabutyje pritaikymo ir prioritetinių vietų skyrimo tvarkos aprašu**.

Netesybų mokestis

Gavus pastabą, įspėjimą arba šalinant iš bendrabučio, vadovaujantis Taisyklėmis taikoma drausminanti priemonė – netesybų mokestis – 8,00 EUR.

21

Perkėlimo mokestis

Studentui savo iniciatyva persikeliant į kitą bendrabutį ar kambarį daugiau nei vieną kartą per einamuosius mokslo metus, už antrą ir kiekvieną kitą persikėlimą taikomas vienkartinis persikėlimo administravimo mokestis – 8,00 EUR.

Bendrabučio leidimo išdavimo mokestis

Studentui pametus ar kitu būdu praradus apgyvendinimo metu jam išduotą bendrabučio leidimą, už kito leidimo išdavimą taikomas vienkartinis naujo bendrabučio leidimo išdavimo mokestis – 5,00 EUR.

Visa informacija apie mokesčius



Galutinio valymo paslaugos mokestis

Už galutinio valymo paslaugą taikomas vienkartinis galutinio valymo mokestis – 20,00 Eur, kai:

- išankstinė įmoka yra grąžinama iki išsikėlimo dienos arba paskutinio mėnesinio mokesčio už apgyvendinimą bendrabutyje yra padengiamas iš išankstinės įmokos;
- išsikeldamas gyventojas neužtikrino, kad gyvenamasis kambarys, prie kambario ar dviejų kambarių esantis dušas, tualetas, prieškambaris ar virtuvėlė būtų palikti švarūs, tvarkingi ir atitiktų higienos normų reikalavimus.



Patalynės ir užvalkalų suteikimo paslauga

Studentui už 15 EUR/mėn. mokestį suteikiama pagalvė ir antklodė bei užvalkalų komplektas, kurį sudaro pagalvės užvalkalas, antklodės užvalkalas ir paklodė. Pasirinkus šią paslaugą, patalynės užvalkalai gali būti keičiami kas 7 (septynias) dienas, bendrabučio gyventojui nuvilktą nešvarią patalynę pristačius į nešvarios patalynės patalpą nustatytais dienomis ir valandomis (informacija skelbiama Universiteto bendrabučių interneto svetainėje ir bendrabučių informacinėse skelbimų lentose) bei ją atsiimant iš švarios patalynės patalpos pačiam.

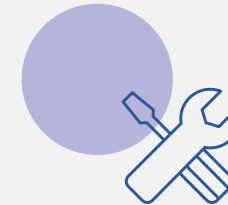
5

TURTO SUGADINIMAS IR ŽALOS ATLYGINIMAS

Bendrabučio gyventojas, pastebėjęs daromą / padarytą žalą bendrabučio turtui, vidaus patalpoms, išorei ar statinio inžineriniams tinklams, turi nedelsiant informuoti bendrabučio administratorių, jo nesant – bendrabučio apsaugos darbuotoją.

Nustačius bendrabučio gyventoją ar jo svečių padarytą žalą gyvenamosioms patalpoms ar šalia jų esančiam prieškambariui, sanitariniam mazgui, virtuvei, bendro naudojimo patalpoms ir (ar) patalpose esančiam inventoriui, ji turi būti atlyginama vadovaujantis Žalos bendrabučiuose įvertinimo ir atlyginimo tvarka.

- Susipažinkite su Žalos bendrabučiuose įvertinimo ir atlyginimo tvarka



Visi Lietuvos Respublikos teritorijoje esantys asmenys privalo laikytis bendrųjų gaisrinės saugos taisyklių reikalavimų, o kilus gaisrui imtis priemonių gelbėti žmones, apsaugoti materialines vertybes ir gesinti gaisrą.

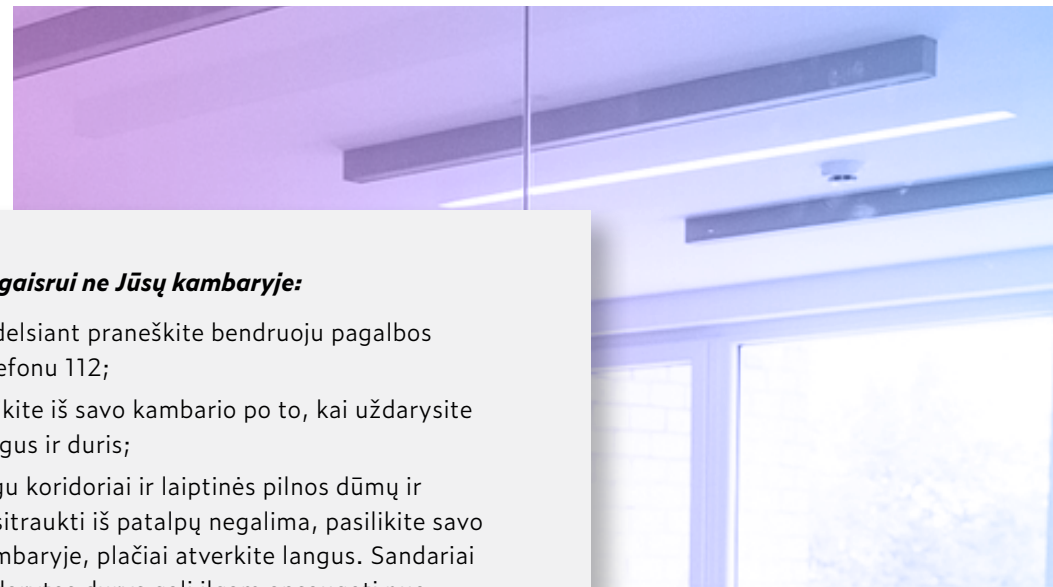


Prašome laikytis bendrųjų gaisrinės saugos taisyklių:

- nejunkite kambaryje iš karto visų elektrinių šildymo prietaisų (arbatinukų, lygintuvų, vandens šildytuvų);
- pasinaudoję virykle ar orkaite, ją išjunkite;
- išeidami iš kambario išjunkite televizorių, radio imtuvą, apšvietimo lempas ir kitus elektros prietaisus;
- neleidžiama į kambarį atsinešti ir jame laikyti medžiagų, galinčių sukelti gaisrą;
- draudžiama uždegti, išmontuoti ar kitaip neutralizuoti kambariuose esančius dūmų detektorius;
- primename, kad pavojinga uždegti toršerus ir stalines lempas degiomis medžiagomis;
- patalpose draudžiama rūkyti;
- pasistenkite gerai įsiminti vietas, pro kur galima išeiti, ir laiptinių gaisrinių čiaupų ir gesintuvų išdėstymą.

Kilus gaisrui Jūsų kambaryje:

- nedelsiant praneškite bendruoju pagalbos telefonu 112;
- jeigu degimo židinio negalite nuslopinti savo jėgomis, išeikite iš kambario ir uždarykite duris, jų nerakindami;
- būtinai nedelsiant praneškite apie gaisrą budinčiam personalui;
- pasitraukite iš pavojingos zonos ir veikite pagal administracijos arba priešgaisrinės apsaugos nurodymus.



Kilus gaisrui ne Jūsų kambaryje:

- nedelsiant praneškite bendruoju pagalbos telefonu 112;
- išeikite iš savo kambario po to, kai uždarysite langus ir duris;
- jeigu koridoriai ir laiptinės pilnos dūmų ir pasitraukti iš patalpų negalima, pasilikite savo kambaryje, plačiai atverkite langus. Sandariai uždarytos durys gali ilgam apsaugoti nuo pavojingos temperatūros;
- kad neapsinuodytumėte dūmais, uždenkite plyšius ir ventiliacijos kanalus vandenyje sudrėkintais rankšluosčiais arba patalyne;
- pasistenkite telefonu pranešti administracijai savo buvimo vietą;
- atvykus į įvykio vietą ugniagesiams, priekite prie lango ir šaukitės pagalbos;
- evakuacijai draudžiama naudoti liftą.

Gelbėjimo plane, esančiame bendrabučiuose, išsamiai nurodoma, kaip turėtumėte evakuotis iš pastato esant pavojingai situacijai. Gelbėjimosi planas sudarytas atsižvelgiant į bendrabučio infrastruktūrą.

7 PERSIKĖLIMAS

26

Persikėlimas į kitą vietą bendrabutyje ar į kitą bendrabutį:

esant galimybei gyventojas gali keisti savo gyvenamąją vietą bendrabutyje **rezervuodamas kitą vietą Bendrabučių rezervacijos sistemoje.**



Vietos persikėlimui rezervaciją atlikti galite ir pasiūlymai keitimui (registravusiems pageidavimą laukiančiųjų eilėje) rezervacijos sistemoje formuojami nuo einamojo mėnesio 21 iki paskutinės mėnesio dienos (imtina), išskyrus nuo liepos 1 d. iki spalio 20 d. (nurodytu metu yra vykdomas bakalauro 1-o kurso studentų apgyvendinimas).

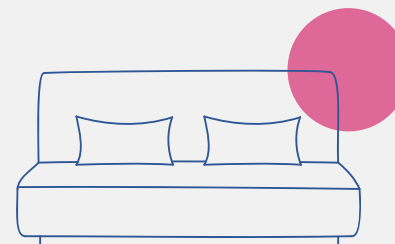
Rezervacijos sistemoje pageidaujama vietą persikelti galite pasirinkti pagal bendrabučio numerį, kambario tipą (vienvietis, dvivietis, trivietis) ir kainos intervalą. Rezervavus vietą turite persikelti į naująją vietą pirmąją sekančio mėnesio darbo dieną, iki to laiko turite pasirašyti Sutarties pakeitimą Studentų apgyvendinimo centre. Atvykti pasirašyti Sutarties pakeitimo bei apsigyventi į bendrabutį galite darbo laiku, informaciją apie tai rasite **internetu svetainėje** skiltyje **kontaktai**.

Atvykstant:

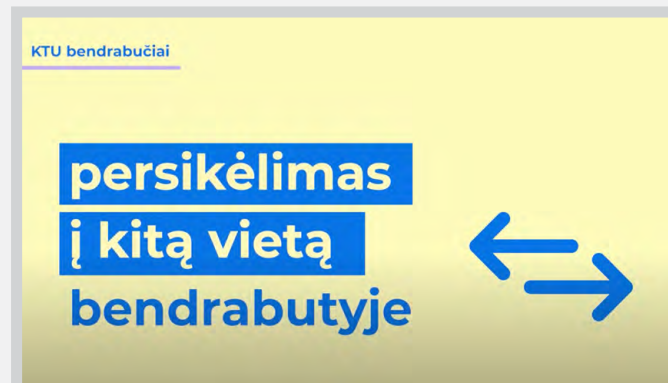
- turėkite galimybę parodyti išankstinės įmokos skirtumo (jei jis yra) mokėjimo informaciją arba apmokėtą kvitą;
- turėkite 2 dokumentines nuotraukas, kurias pateiksite bendrabučio administratoriui.

Jums neatvykus apsigyventi į rezervuotą vietą pirmąją sekančio mėnesio darbo dieną – Jūsų rezervacija persikelti bus panaikinta. Apie rezervacijos panaikinimą Jūs būsite informuoti el. paštu.

27



Informacija apie perkėlimo procesą



! **Studentų informacijos ir paslaugų centras (SIPC)**

Studentų g. 50–168

Studentų informacijos ir paslaugų centras konsultuoja studentus akademiniais ir bendraisiais klausimais, atsako už efektyvų finansinės ir nefinansinės paramos koordinavimą. Taip pat padeda dėl studijų pritaikymo specialių ugdymosi poreikių ar negalių turintiems studentams. Rūpinasi Universiteto bendruomenės emocių sveikata ir socialine gerove, teikia nemokamą psichologinę ir dvasinę pagalbą. SIPC specialistai konsultuoja studentus gyvai, telefonu ar el. [paštu klausk@ktu.lt](mailto:paštu.klausk@ktu.lt) ir pagalba.ktu.lt sistemoje.

3 **Studentų laisvalaikio centras (SLC)**

Studentų g. 69 (3 bendrabutyje)

Čia visiškai nemokamai galite pažaisti biliardą, stalo tenisą, stalo futbolą, įvairius stalo žaidimus ar kompiuterinius žaidimus. Poilsui ar mokymuisi čia skirtos net kelios zonos. Laisvalaikio centre jūs laukia gausi studentiška knygų bibliotekėlė, kur galite paskaityti įvairių grožinės literatūros kūrinių bei skirtingoms specialybėms skirtų vadovėlių ar mokomųjų knygų. Centre organizuojami įvairūs renginiai, iš kurių svarbiausias yra SLC gimtadienis, kurio metu galite sudalyvauti linksmuose turnyruose ir, jei pasiseks, laimėti prizų. Daugiau informacijos galite rasti [interneto svetainėje](#).

|| **Sporto klubas „Activated“**

A. Purėno g. 18 (7 bendrabutis)

Sporto klubas „Activated“ kviečia visus norinčius aktyviai bei sveikai leisti laiką. KTU sporto klube įrengta laisvų svorių zona, bokso ir TRX diržų salės, kardio bei jėgos treniruokliai. Galite rinktis iš 8 skirtingų grupinių užsiėmimų: kalanetika, tabata, diržiniai treniruokliai, pilatesas, kamuoliai, step + jėga, kūno dizainas ir Muay Thai.

Daugiau informacijos apie sporto ir laisvalaikio užsiėmimus galite rasti [interneto svetainėje](#).

|| **Maitinimo paslaugos**

Studentų miestelyje galite rasti maitinimo įstaigų, kuriose lankytojams siūlomas įvairių patiekalų asortimentas:

- Elektronikos rūmų valgykla, *Studentų g. 50.*
- FRESHSPOT užkandinė, *Studentų g. 50.*
- Statybos ir architektūros fakulteto valgykla, *Studentų g. 48.*
- Cheminės technologijos fakulteto kavinė, *Radvilėnų pl. 19.*

9 **Karjeros ir ugdymo centras (KUC)**

Studentų g. 67–205

Karjeros ir ugdymo centre yra vystomos Universiteto GIFTed, WANTed ir GUIDed programos.



guided



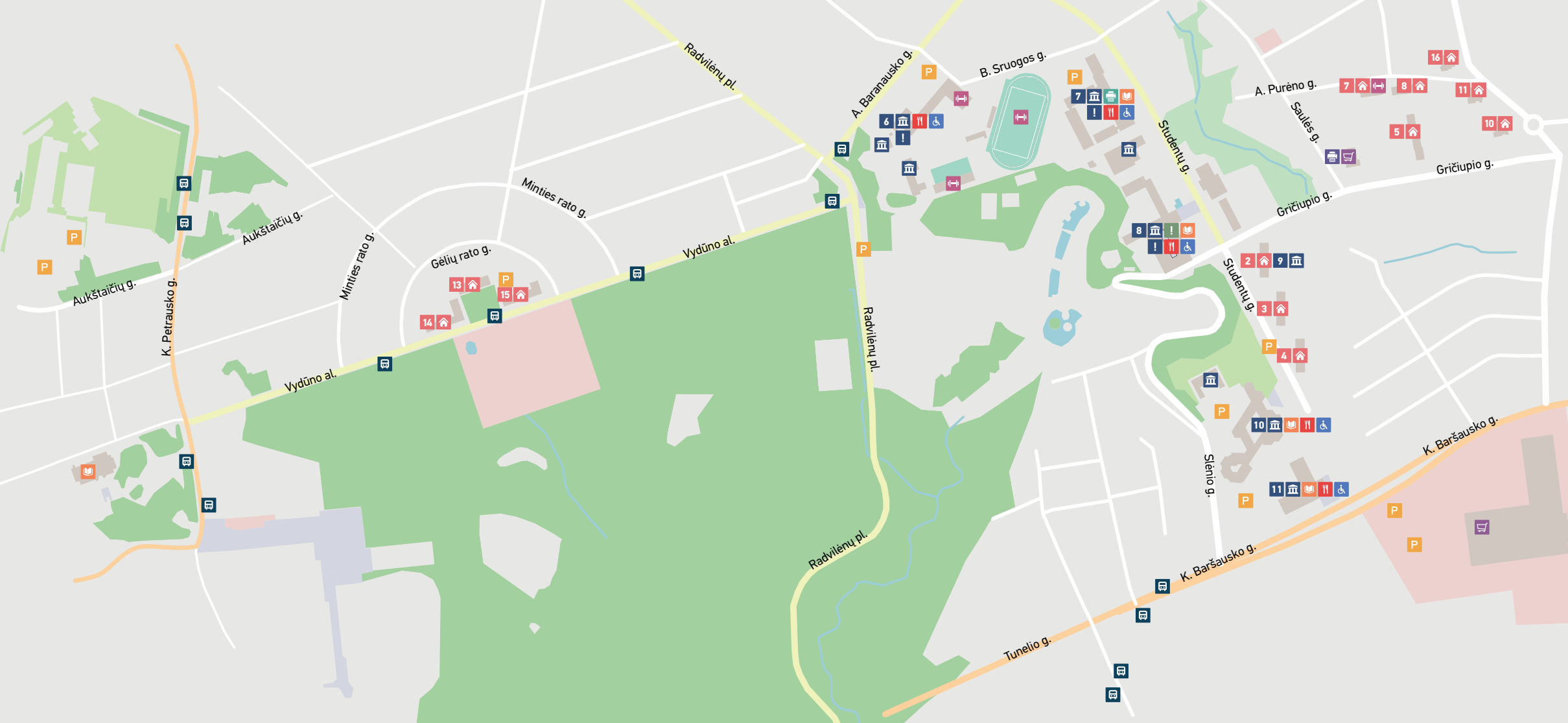
gifted



wanted

KUC koordinuojamos GIFTed talentų akademijos veiklos suteikia galimybes talentingiems Universiteto studentams tobulėti ir realizuoti savo gebėjimus mokslo bei verslo srityse. WANTed programos veiklos koncentruojasi į karjeros kompetencijų ugdymą seminarų, renginių ir asmeninių konsultacijų metu. GUIDed programos tikslas yra skatinti partnerystę tarp patyrusių savo srities profesionalų ir studentų. Jeigu kyla klausimų dėl šių programų, į juos Jums atsakys [Karjeros ir ugdymo centro konsultantai](#).

Visi bendrabučiai yra įsikūrę KTU Studentų miestelyje arba netoli jo, todėl gyvendami bendrabutyje galite naudotis ir netoliese teikiamomis paslaugomis studentams (žr. žemėlapi).



KTU STUDENTŲ MIESTELIS



Universiteto pastatai

6

Cheminės technologijos fakultetas
Radvilėnų pl. 19

7

Elektros ir elektronikos fakultetas
Statybos ir architektūros fakultetas
Studentų g. 48

8

Matematikos ir gamtos mokslų fakultetas
Informatikos fakultetas
Studentų g. 50

9

KTU Startup Space
Karjeros ir ugdymo centras
Studentų g. 67

10

Mechanikos inžinerijos ir
dizaino fakultetas
Studentų g. 56

11

KTU „Santakos“ slėnis
K. Baršausko g. 59



Bendrabučiai

2

Studentų g. 67

3

Studentų g. 69

4

Studentų g. 71

5

Gričiupio g. 9

7

A. Purėno g. 18

8

A. Purėno g. 20

10

Gričiupio g. 13

11

Pašilės g. 37

13

Vydūno al. 25B

14

Vydūno al. 25

15

Vydūno al. 25A

16

Pašilės g. 39



Fakulteto studijų
centras



Studentų informacijos
ir paslaugų centras



Spausdinimo
paslaugos



Biblioteka



Valgykla



Sporto užsiėmimai



Stovėjimo aikštelė



Viešojo transporto
stotelė



Pastatas pritaikytas
žmonėms su negalia



Prekybos centras

Norint išsikelti iš bendrabučio:

- 1 Bendrabučio gyventojai nusprendę nutraukti apgyvendinimo sutartį bendrabutyje prašymus išsikelti turi teikti elektroniniu būdu prisijungus prie **Akademinės informacinės sistemos** (toliau – AIS)
- 2 Prašymus teikti galima prisijungus prie **AIS**, skiltyje Bendrabučių informacija (spausiti Prašymai ir pasirinkti reikiamo tipo prašymą).
- 3 Prašymą išsikelti iš bendrabučio privaloma pateikti ne vėliau kaip 1 (viena) darbo diena iki išsikėlimo datos. Atšaukti prašymą išsikelti galėsite prisijungus į **AIS**, skiltyje Prašymų rengimas (pasirinkti mano pateikti prašymai).

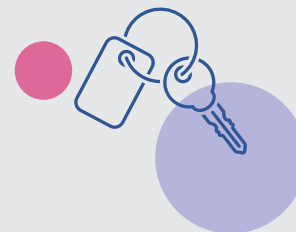
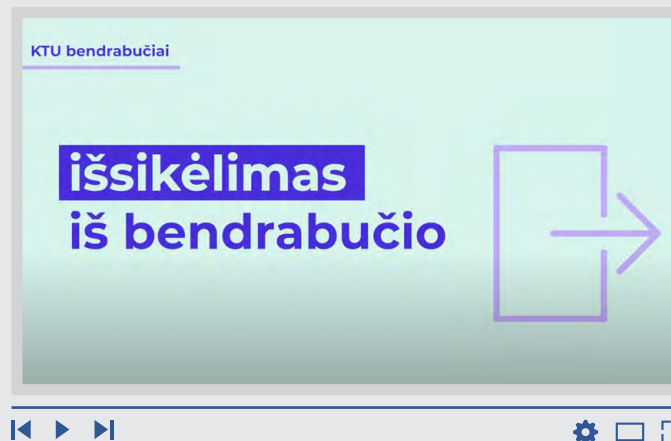
Gyventojams, kurie pateikė prašymą išsikelti iš bendrabučio iki einamojo mėnesio 15-os dienos, formuojamas apgyvendinimo mokestis už pusę mėnesio.

Po apgyvendinimo bendrabutyje sutarties nutraukimo dienos (imtinai) galite pateikti prašymą grąžinti išankstinę įmoką / permoką. Prašymą galite užpildyti prisijungę prie **Akademinės informacinės sistemos (AIS)**: skiltis *Bendrabučių informacija* ► *Prašymai*. Išankstinė įmoka / permoka bus grąžinta per 30 kalendorinių dienų nuo prašymo patvirtinimo dienos.

Išsikeldami iš bendrabučio kambario turite:

- išsivežti visus asmeninius daiktus;
- kambarį palikti tvarkingą, jeigu nebuvote užsakę galutinio valymo paslaugos, kambarį turite išvalyti, išmesti šiukšles;
- informuoti **bendrabučio administratorių**;
- atiduoti kambario raktą ir bendrabučio leidimą bendrabučio administratoriui.

Išsikeliančių gyventojų gide, rasite visą aktualią informaciją apie apgyvendinimo sutarties nutraukimo ir išsikėlimo iš bendrabučio procesą.

Informacija apie išsikėlimo iš bendrabučio procesą



STUDENTŲ APGYVENDINIMO CENTRAS

bendrabuciai@ktu.lt

I-IV: 08:00–17:00 • V: 08:00–15:45 • Pietų pertrauka 12:00–12:45

bendrabuciai.ktu.edu